

Dinámicas de vulnerabilidad en entornos urbanos multiculturales. El caso de Salt

Dynamics of vulnerability in multicultural urban environments. The Salt case


Dinâmica de vulnerabilidade em ambientes urbanos multiculturais. O caso do Sal

Álvaro Mazorra Rodríguez.

Sociólogo, PhD (c). Departamento de Sociología III (Tendencias Sociales).

Universidad Nacional de Educación a Distancia (UNED). España.

amazorra@poli.uned.es

 <https://orcid.org/0000-0001-6166-2030>

Recibido: febrero 5 de 2021

Aceptado: mayo 10 de 2022

Publicado: mayo 20 de 2022

RESUMEN

Este artículo se centra en el análisis del municipio gerundense de Salt. Describe, en primer lugar, los condicionantes que han incentivado su degradación, para, posteriormente, identificar las dinámicas que determinan su vulnerabilidad. Desde un enfoque metodológico mixto, el análisis desarrollado lleva a concluir que las condiciones de vulnerabilidad de la población que vive en barrios degradados constituyen una potencial amenaza para la cohesión social en estas zonas urbanas. Ello enfatiza la necesidad de promover, desde las políticas públicas, la evolución de nuestras ciudades hacia mayores niveles de integración socioespacial, especialmente en favor de los grupos vulnerables, tradicionalmente los más segregados.

Palabras clave: Vulnerabilidad; Segregación; Inmigración; Desigualdad; Estigma.

ABSTRACT

This article focuses on the analysis of the Girona municipality of Salt. It describes, first, the conditions that have encouraged its degradation, to subsequently identify the dynamics that determine its vulnerability. From a mixed methodological approach, the analysis developed leads to the conclusion that the conditions of vulnerability of the population living in degraded neighborhoods constitute a potential threat to social cohesion in these urban areas. This emphasizes the need to promote, from public policies, the evolution of our cities towards higher levels of socio-spatial integration, especially in favor of vulnerable groups, traditionally the most segregated.

Keywords: Vulnerability; Segregation; Immigration; Inequality; Stigma

RESUMO

Este artigo centra-se na análise do município de Salt de Girona. Descreve, em primeiro lugar, as condições que favoreceram a sua degradação, para posteriormente identificar as dinâmicas que determinam a sua vulnerabilidade. A partir de uma abordagem metodológica mista, a análise desenvolvida permite concluir

Cómo citar (APA)

Mazorra, R. A. Dinámicas de vulnerabilidad en entornos urbanos multiculturales. El caso de Salt . *Procesos Urbanos*. 9(1):e577. <https://doi.org/10.21892/2422085X.577>



©2022 Los Autor(es). Publicado por [CECAR](#)

Revista Procesos Urbanos está distribuido bajo una [Licencia Creative Commons Atribución-CompartirIgual 4.0](#) Internacional.

que as condições de vulnerabilidade da população que vive em bairros degradados constituem uma potencial ameaça à coesão social nestes espaços urbanos. Isso enfatiza a necessidade de promover, a partir de políticas públicas, a evolução de nossas cidades para níveis mais elevados de integração socioespacial, especialmente em prol dos grupos vulneráveis, tradicionalmente os mais segregados.

Palavras-chave: Vulnerabilidade; Segregação; Imigração; Desigualdade; Estigma.

INTRODUCCIÓN

La dinámica actual de las ciudades españolas se caracteriza por el incremento de la desigualdad social y la segregación residencial (Sorando y Leal, 2019). En este contexto, la evolución de la población residente desde principios de los años noventa en Barrios Vulnerables se caracteriza tanto por el crecimiento de la población que vive en áreas vulnerables, como por su intensificación en los barrios periféricos construidos durante el desarrollismo (Alguacil et al., 2014). Aunque la extensión de la vulnerabilidad urbana en España se acrecentó notablemente tras la crisis económica de 2008 (Méndez, 2013), esta tendencia ya se había iniciado durante el ciclo expansivo de los años noventa y primeros dos mil (Hernández Aja, 2018).

La investigación sobre entornos urbanos vulnerables en España ha estado vinculada al estudio descriptivo de las zonas en donde los habitantes tienen un mayor riesgo de exclusión laboral y residencial. (Hernández Aja, 1997; Alguacil, 2006; Alguacil et al., 2014; Hernández Aja et al., 2018). Para los autores referenciados, la concentración de estos dos riesgos en un mismo espacio se convierte en el desencadenante de múltiples problemáticas sociales. Su objetivo principal es la detección y análisis de las áreas urbanas vulnerables, dado que, de no actuar sobre ellas, estas tenderían a entrar en crisis, produciéndose una degradación funcional y social que terminaría por generar su marginación (Villalón, 2019, p. 112).

Con el objeto de profundizar en estas tendencias, este artículo desarrolla un análisis del municipio gerundense de Salt, localidad adyacente a la ciudad de Girona y en donde la intersección entre la pobreza y la diversidad étnico-cultural-generacional impregna las relaciones de vecindad. Para ello, en el segundo apartado, se desarrolla una breve contextualización del territorio. En tercer lugar, se revisa brevemente la literatura consultada, se expone el argumento teórico y se plantea la hipótesis que se defiende a lo largo de la

investigación. A continuación, en el cuarto apartado, se expone la metodología empleada y las variables observadas. Seguidamente, el quinto apartado expone los resultados obtenidos, organizados en torno a las dimensiones de la vulnerabilidad urbana que establecen Alguacil et al. (2014). Por último, en las conclusiones se exponen los principales resultados obtenidos en la investigación.

Elección del Caso de Estudio y Justificación del Proyecto. La elección de Salt como caso de estudio se debe a que se han detectado índices elevados de desigualdad y pobreza en el territorio —en 2019, el Coeficiente de Gini en Salt fue 0,32 y la Tasa de Pobreza del 32,1%—, con pequeñas áreas de muy bajos ingresos —menos de 9.990 euros por unidad de consumo—, una densidad de población elevada —4853,9 habitantes/km², el doble que la ciudad de Girona—, altos niveles de desempleo y trabajadores no cualificados (véase Gráfico 6 y Tabla 3), gran proporción de inmigrantes (39,14%) y un alto número de personas adultas sin completar sus estudios obligatorios (32%).

Fundado en sus orígenes como una pequeña villa agraria, Salt creció intensamente con la llegada de la industrialización a España en el siglo XIX, momento en el que vivió un proceso de rápida expansión como consecuencia de la instalación de tres fábricas textiles en la zona. El desarrollo demográfico de Salt continuó durante las décadas siguientes, cortándose de raíz con el inicio de la Guerra Civil en 1936. Esta situación se alargó hasta mediados de los años sesenta, momento en el que la población de la provincia de Girona creció exponencialmente gracias al fuerte movimiento migratorio procedente de otras zonas de España, fundamentalmente Andalucía (Barbancho, 1975). Como resultado, en 1970 solo un 25% de los habitantes de Salt habían nacido en el municipio (Alberch y Portella, 1987, p. 391).

El crecimiento demográfico de la localidad fue continuo hasta el año 1975, momento en el que Salt fue anexionado a la ciudad de Girona, con la que

forma conurbación por el sur de la ciudad. Salt era entonces uno de los principales barrios populares de la zona, habitado fundamentalmente por parte de la inmigración andaluza de la provincia. En esa época se construyeron en la localidad cientos de viviendas de protección oficial, sin parques ni zonas verdes, consolidando a Salt como centro de residencia de las clases trabajadoras de la ciudad (Lundsteen, 2015). En este contexto, el desarrollo demográfico y urbanístico de la ciudad de Girona avanzó hasta el 3 de marzo de 1983, momento el que, tras años de reivindicaciones políticas y vecinales, Salt declaró oficialmente su independencia (Figura 1).



Figura 1. Mapa de Salt.
Fuente: www.viladesalt.cat/

El crecimiento demográfico continuaría durante los años siguientes, incentivado por la gentrificación del centro histórico de Girona y el subsecuente desplazamiento de los grupos de población de menos recursos a los barrios periféricos de la ciudad (Guardia y Surdé, 2014). En este contexto, desde finales de los años noventa, los pisos de Salt, más económicos que los de la capital, fueron ocupados por inmigrantes extranjeros, empleados fundamentalmente en la construcción y en empleos no cualificados del sector servicios (Quesada y Carranco, 2010).

La intensificación del fenómeno migratorio durante los años siguientes supuso la huida de muchos de los vecinos "autóctonos" de la ciudad a otras zonas de la provincia de Girona, factor que incentivó la creciente degradación y estigmatización del espacio (Lundsteen, 2015). Como resultado, hoy Salt aparece como uno de los municipios con mayor proporción de población inmigrante de toda Cataluña (39,14%) (Figura 2).

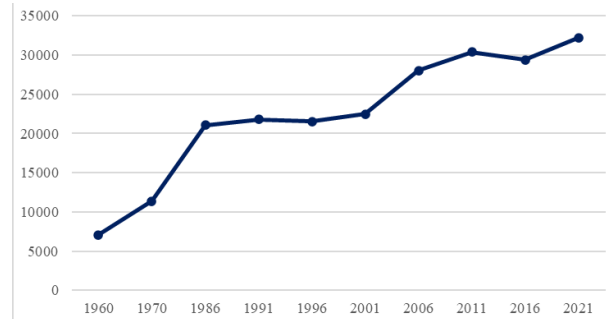


Figura 2. Población Salt 1981 - 2021.
Fuente: Elaboración propia a partir de datos del Padrón Municipal.

El Concepto de Vulnerabilidad Social y su Aplicación al Ámbito Urbano. El concepto de *vulnerabilidad social* fue aplicado por primera vez en el ámbito de la sociología por Robert Castel (1991), el cual lo describió como un estado social intermedio situado entre las zonas de integración y exclusión social. En su opinión, la vulnerabilidad puede definirse a partir del análisis de dos ejes principales: la situación laboral y las relaciones sociales de los individuos, cuestiones relacionadas tanto con la situación económica del entorno como con la condición social de los sujetos. Así, la integración se define por la tenencia de un empleo estable y unos vínculos relacionales fuertes; la vulnerabilidad, por la existencia de una situación laboral precaria y por la fragilidad de los vínculos relacionales, y la exclusión, o desafiliación, por la desvinculación del mundo laboral y por la presencia de situaciones de marginalidad y aislamiento social (Castel, 1991, pp. 40-41).

Es evidente que durante las últimas décadas la dinámica de las sociedades occidentales ha experimentado una cierta regresión, interrumpiendo las tendencias de crecimiento y desarrollo experimentadas durante las décadas posteriores a la Segunda Guerra Mundial (Tezanos, 2003). En este sentido, el surgimiento de nuevas manifestaciones de paro estructural, precarización y segmentación laboral (Rifkin, 1995), la emergencia y acentuación de diferentes formas de desigualdad, pobreza, vulnerabilidad social y marginalidad urbana (Castel, 1991; Wacquant, 2007) y el debilitamiento y crisis de instituciones regulatorias básicas como el Estado de bienestar (Del Pino y Rubio, 2013) y/o la familia (Bauman, 2003) han provocado que la exposición

de los individuos a las situaciones de inestabilidad y riesgo hayan aumentado significativamente (Beck, 1999), acrecentando, en consecuencia, las franjas de vulnerabilidad existentes.

Aplicada a los contextos urbanos, Alguacil (2006, p. 161) define el concepto de *vulnerabilidad urbana* entendiéndolo como aquel fenómeno urbano en el que “toda esperanza de movilidad social ascendente, de superación de su condición social de exclusión o próxima a ella, es contemplada como extremadamente difícil de alcanzar”. Esta definición contempla las dimensiones económica y social propuestas por Castel, imbricándose directamente con los ámbitos del empleo, la vivienda, las relaciones sociales y las percepciones subjetivas que los individuos desarrollan respecto a su entorno inmediato. Por ende, la característica fundamental del concepto es su multidimensional, definiéndose por la interrelación de procesos de naturaleza muy distinta.

En esta línea, el análisis desarrollado defiende la hipótesis de que las transformaciones sociodemográficas y urbanísticas del territorio han tenido como consecuencia la conformación un entorno degradado y estigmatizado que reúne las distintas dimensiones de la vulnerabilidad urbana. Con el objeto de profundizar en el conocimiento de esta dinámica, este estudio investiga los distintos factores causales que determinan la persistente vulnerabilidad de Salt.

No obstante, debe reseñarse que no todas las zonas de Salt experimentan el mismo proceso de degradación, encontrándose diferencias importantes según el punto de la localidad a la que se haga referencia. Por ejemplo, Barri Vell, entorno situado en el casco antiguo de Salt, es una zona habitada fundamentalmente por población española y presenta los mejores indicadores socioeconómicos del municipio. La distinción sociourbanística y simbólica de esta zona respecto del resto de barrios de la ciudad remarca la existencia de distintas fronteras físicas y simbólicas en el territorio que segregan a los grupos de población vulnerable por razones de etnia y clase.

METODOLOGÍA

Siguiendo el marco teórico desarrollado por Alguacil et al. (2014, p. 77), se entiende que el fenómeno de la vulnerabilidad urbana hace referencia a una amplia

variedad de situaciones de riesgo e inseguridad, de tal manera que su estudio solo puede ser abordado desde un enfoque sistémico que abarque los factores sociales, demográficos, económicos y subjetivos que pueden llevar a un territorio a convertirse en vulnerable. En consecuencia, desde este trabajo se apuesta por la combinación de técnicas cuantitativas y cualitativas como enfoque metodológico para abordar el estudio de las distintas dimensiones que caracterizan el fenómeno.

Enfoque Cuantitativo. El enfoque cuantitativo permitirá contextualizar adecuadamente la realidad actual de Salt, sirviendo de base en la posterior Elaboración del enfoque cualitativo.

Para el desarrollo del material cuantitativo se apostó por la selección de datos procedentes de fuentes secundarias, fundamentalmente el Censo de Población y Viviendas (2001 y 2011), el Padrón Municipal de Habitantes y el Atlas de Distribución de Renta de los Hogares (INE). Finalmente, se utilizaron datos estadísticos procedentes de fuentes empresariales, como *idealista.com*, así como indicadores estandarizados de desigualdad social y pobreza, como el Coeficiente de Gini y la Tasa de Pobreza.

Las variables observadas para evaluar la vulnerabilidad de Salt han sido:

Población. Se atendió a la evolución de las principales características sociodemográficas de los habitantes Salt. Siguiendo a Alguacil et al. (2014, pp. 80-81), se prestó especial atención a tres fenómenos demográficos que influyen en el incremento de la vulnerabilidad social: 1) el envejecimiento demográfico; 2) la complejización de la estructura de los hogares, y 3) el incremento de la población inmigrante.

Nivel de Estudios. Se observó el nivel de estudios de la población de Salt, a fin de analizar las implicaciones de éste en los procesos de movilidad social ascendente y de reproducción de las desigualdades sociales de la región.

Mercado de Trabajo. Se analizó el comportamiento de los habitantes del entorno en el mercado de trabajo, delimitando las distintas ramas profesionales en que se concentra y comparando los resultados con los de la provincia, Cataluña y España. Siguiendo la tesis de Wacquant (2007)

sobre la precarización laboral de los espacios urbanos vulnerables, se analizó la relevancia de los trabajadores manuales y de los trabajadores poco cualificados del sector servicios

Nivel de Renta. A partir del Atlas de Distribución de la Renta de los Hogares se prestó atención a los niveles de renta presentados por la población del municipio entre 2015 y 2019, comparando los resultados obtenidos con el resto de la provincia de Girona, Cataluña y España.

Viviendas. Con base en los Censos de 2001 y 2011, se atendió al estado y características de las viviendas de la ciudad. Se examinó, asimismo, la evolución del precio de la vivienda a partir de la base de datos del portal inmobiliario idealista.com.

Enfoque Cualitativo. El enfoque cualitativo del análisis se orientó a la observación de las principales experiencias y discursos de los residentes de Salt. Las técnicas empleadas fueron:

Observación Etnográfica. Consistió en la observación de las personas y las relaciones que establecen estas, entre sí y con el medio, a fin de comprender de forma más profunda los procesos

relacionales que tienen lugar en cada entorno. La observación etnográfica, desarrollada durante la primera fase del trabajo de campo, permitió el análisis *in situ* de los distintos lugares de Salt, ampliando significativamente el conocimiento de la realidad de las distintas zonas de la ciudad.

Entrevistas en Profundidad. Esta línea de trabajo nos permitió conocer detalladamente los principales discursos y experiencias de los distintos grupos sociales de Salt. En las entrevistas, desarrolladas durante la segunda fase del trabajo de campo, se atendió fundamentalmente a la integración laboral y académica de los entrevistados, al grado de participación en las actividades comunitarias de la localidad, a la relación que desarrollan con personas de otras nacionalidades y a las percepciones que desarrollan sobre el hábitat en el que viven. En su conjunto, se entrevistó a un total de 39 personas, 24 hombres —10 españoles y 14 extranjeros— y 15 mujeres —9 españolas y 6 extranjeras—, de edades superiores a los 18 años. Aunque se trató de entrevistar al mismo número de hombres que de mujeres, la reticencia de algunas mujeres para participar en las entrevistas —especialmente entre aquellas de origen extranjero— motivó que el discurso de estas aparezca infrarrepresentado (Tabla 1).

Tabla 1. Personas Entrevistadas

Sexo	Entrevistados	Españoles	Extranjeros	Trabajan	Estudian	Participan en actividades comunitarias	Se relacionan con personas de otras nacionalidades	Quieren vivir en Salt
Hombre	24	10	14	15	2	8	16	13
Mujer	15	9	6	5	3	4	6	6

Fuente: Elaboración propia.

RESULTADOS

Los resultados obtenidos se presentan organizados en torno a las dimensiones sociodemográfica, socioeconómica, residencial y subjetiva de la vulnerabilidad urbana (Alguacil et al., 2014).

Dimensión Sociodemográfica. Desde el análisis de la vulnerabilidad social se aprecian tres procesos demográficos característicos de la sociedad española: el envejecimiento poblacional, la complejización de la estructura de los hogares y el crecimiento exponencial de las migraciones internacionales (Alguacil et al., 2014).

Frente al proceso de envejecimiento que experimenta la sociedad española, la característica demográfica más distintiva de Salt es la rejuvenecida estructura de edades de su población. Contrario a lo que sucede en el conjunto de España, Salt destaca por contener una población muy joven, y cuenta con un nutrido contingente de niños y jóvenes (Figura 3). Asimismo, los grupos de edades intermedias están ampliamente representados, siendo los colectivos de edades avanzadas minoritarios. De esta manera, el municipio presentaba en 2020 una edad media de 36,89 años, valor sensiblemente inferior a los registrados por la provincia de Girona (42,5), Cataluña (43,1) y España (43,8).

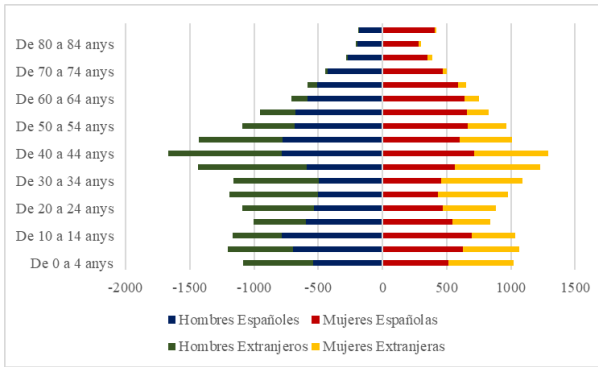


Figura 3. Pirámide de Población de Salt en 2020.
Fuente: Elaboración propia a partir de los datos del Padrón.

Sin embargo, los datos arrojan matices sustanciales si se diferencia a la población según su nacionalidad. Se observan diferencias notables entre la población española y la población extranjera, siendo la estructura demográfica de la población española similar a la del conjunto del país. Por lo que respecta a la población inmigrante, destaca su perfil joven y su carácter eminentemente masculino —el 56,06% de los extranjeros son hombres—. El perfil joven de los inmigrantes se revela al observar que la población de origen extranjero supera a la española hasta los 50 años, siendo muy minoritarios los grupos de inmigrantes de edad avanzada (Figura 4).

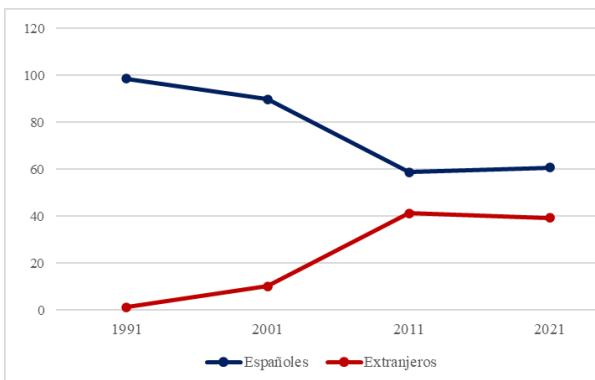


Figura 4. Evolución Población Nacional y Extranjera (en%) de Salt 1991-2021.
Fuente: Elaboración propia a partir de los datos del Padrón Continuo.

El avance de la población extranjera en la localidad ha sido continuo desde los años noventa, constituyendo el cambio social más importante del municipio durante las primeras décadas del siglo XXI. En la actualidad, Salt sobresale por ser el municipio que alberga mayor proporción de

población extranjera en la provincia de Girona (39, 24%), porcentaje que no obstante se estima puede ser mayor, en la medida en que durante el trabajo de campo se pudo comprobar que una parte del contingente inmigrante que reside en Salt lo hace de manera irregular. Por lugar de origen, se observa que los inmigrantes proceden fundamentalmente de África y América Central, siendo los países de origen más comunes Marruecos (34,65%), Honduras (12,81%), Gambia (10,71%), Mali (6,51%) y Rumanía (4,54%).

Junto a las diferencias culturales propias de los distintos países de origen, la notable variación de la estructura de edades incrementa las diferencias existentes entre la población autóctona y la población inmigrante. En este contexto se producen dentro de la población española, especialmente entre los vecinos más mayores, una fuerte sensación de disconformidad y desarraigo que, en algunos casos, deriva de forma más o menos explícita, en un rechazo a la población extranjera, con la que no establecen vínculos en el día a día. Esta situación se manifiesta paradigmáticamente en la ocupación del espacio público: mientras los españoles se concentran segregados del resto de comunidades en las proximidades de Barri Vell, los inmigrantes ocupan el resto de los espacios públicos de Salt.

Asimismo, se observan grandes diferencias entre la población extranjera en virtud de su género. La diferencia demográfica existente entre hombres y mujeres inmigrantes se mantiene constante desde los inicios de los años dos mil, siendo siempre superior el colectivo de hombres que el de mujeres. Esta dinámica, relacionada con el componente patriarcal de algunos de los países de origen, se refleja en la desaparición de las mujeres inmigrantes adultas del espacio público, siendo muy inusual encontrar mujeres inmigrantes solas por la calle, sea cual sea la franja horaria. Asimismo, en gran parte de las entrevistas se pudo comprobar que la mayor parte de las mujeres contactadas no trabajaban ni estudiaban, pues estaban en el ámbito privado, dedicadas a labores domésticas y de cuidado y crianza.

Vulnerabilidad Socioeconómica. La dimensión socioeconómica de la vulnerabilidad se relaciona con la capacidad de los hogares para procurarse de manera adecuada un cierto bienestar material y emocional (Alguacil et al., 2014). Esta condición, determinada por la existencia de empleo con

unas ciertas condiciones de seguridad y salario, determina a su vez el grado de integración o vulnerabilidad en que se encuentran los individuos.

Por lo que refiere al ámbito del empleo, la principal característica del mercado de trabajo español es su elevada segmentación, hecho que se traduce en unas elevadas tasas de paro y de temporalidad, especialmente entre las mujeres, los jóvenes y los inmigrantes (González y Garrido, 2008). Esta dinámica, agudizada desde la emergencia de la crisis económica en 2008, se intensifica en entornos degradados como Salt, incentivando la generalización de situaciones de desempleo y precariedad laboral. Así, la Tasa de Paro y el peso de los trabajadores no cualificados se han mantenido permanentemente en valores superiores a los registrados por la provincia de Girona. Mientras, las categorías profesionales más altas —directivos y profesionales— son minoritarias, especialmente entre la población extranjera (Figura 5).

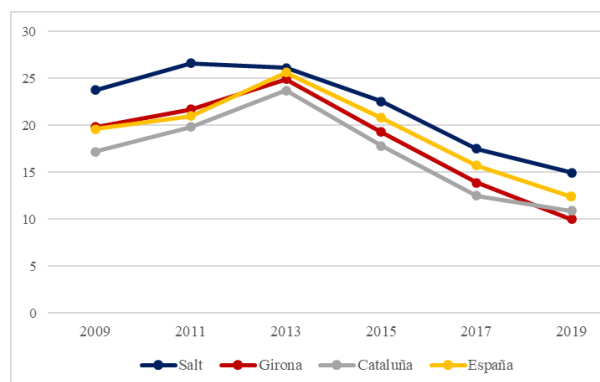


Figura 5. Evolución Tasa de Paro en Salt, Girona, Cataluña y España (en %) 2009-2019.

Fuente: Elaboración propia a partir de los datos de la EPA.

La notable polarización de la estructura ocupacional y urbana, los altos niveles de desempleo registrados y la relevancia de la economía informal entre parte de los residentes inmigrantes (Lundsteen, 2015) han tenido como consecuencia principal la conformación de niveles de desigualdad social y pobreza muy elevados. En este contexto, se observa que el nivel medio de renta de la población de Salt es significativamente inferior al de Girona —un 22,67% menos en 2019—, con pequeñas áreas de muy bajos ingresos —menos de 9.990 euros por unidad de consumo—. Asimismo, los niveles de desigualdad social (Coeficiente de Gini de 0,32) y pobreza (33,1%) son muy elevados, siendo especialmente problemática la situación de la población inmigrante —el 51% de los extranjeros de Salt vivía por debajo del umbral de la pobreza en 2019— (Tabla 2).

Por lo que refiere al nivel formativo, se entiende que éste proporciona un capital o recurso de partida que condiciona las futuras trayectorias laborales de los individuos. Si bien este es un elemento común para el conjunto de la población española, se acentúa en el caso de los inmigrantes, condicionando a su vez la trayectoria de otros procesos como la adquisición de una vivienda digna, la adquisición de la nacionalidad española o la activación de los procesos reagrupación familiar. Desgraciadamente, los datos del Padrón indican que en 2019 el nivel de formación alcanzado en Salt por el 32% era solamente la educación primaria, siendo asimismo uno de los espacios con menor proporción de titulados superiores de toda Cataluña (15,3%) (Tabla 3).

Tabla 2. Empleo Población Española e Inmigrante de Salt (en %) 2011.

Categoría Profesional	Españoles	Inmigrantes	Total
Directores y gerentes	2,62	0	1,78
Técnicos y profesionales científicos e intelectuales	14,04	3,07	10,5
Técnicos; profesionales de apoyo	12,27	2,76	9,2
Empleados contables, administrativos y otros empleados de oficina	13,89	4,92	11
Trabajadores de los servicios de restauración, personales, protección y vendedores	21,22	17,24	19,94
Trabajadores cualificados en el sector agrícola, ganadero, forestal y pesquero	0,96	4,58	2,13
Artesanos y trabajadores cualificados de las industrias manufactureras y la construcción	17,24	24,1	19,46
Operadores de instalaciones y maquinaria, y montadores	7,36	13,6	9,37
Ocupaciones elementales	10,39	29,72	16,63

Fuente: Elaboración propia a partir de los datos del Censo de 2011.

Tabla 3. Nivel de Estudios Población Española y Extranjera de Salt (en %) 2021.

Nivel de Estudios	Salt	Girona	Cataluña
Educación Primaria o inferior	32	14,8	17,7
Primera etapa de educación secundaria	31,2	24,4	27,4
Segunda etapa de educación secundaria	21,4	24,9	23,2
Educación Superior	15,3	35,9	31,8

Fuente: Elaboración propia a partir de los datos del Padrón.

Los datos sobre el nivel académico de los vecinos de Salt contrastan significativamente con los de Girona, lo que apunta a que, en Salt la población adulta ha experimentado en su vida una clara desigualdad de oportunidades para acceder a la educación. En el caso específico de Salt, los estudios sobre segregación escolar desarrollados por Síndic de Greuges (2008; 2016) señalan que es uno de los municipios de Cataluña con mayor proporción de estudiantes extranjeros en la educación primaria y secundaria.

Vistos en conjunto, los datos de los ámbitos laboral y formativo describen la constitución de un espacio vulnerable, escasamente formado y precariamente insertado en el mercado de trabajo. Como resultado, el Índice Socioeconómico Territorial (IST), —índice que concentra la información de la situación laboral, nivel educativo, inmigración y renta de todas las personas que residen en cada unidad territorial—, es uno de los más bajos de toda Cataluña (Idescat, 2021).

Vulnerabilidad Residencial. Debemos entender esta dimensión desde el punto de vista del hábitat humano en su conjunto, no exclusivamente de las viviendas, sino de todos los espacios en los que se desarrolla la vida social (Alguacil et al., 2014). A medida que la desigualdad económica entre clases sociales se ha intensificado en las zonas urbanas han surgido espacios diferenciados, dando lugar a teorías como las de la ciudad dual (Castells, 1995), definida por una polarización socioeconómica entre distintas zonas del territorio. Estos procesos producen barrios vulnerables, en donde la concentración de pobreza y la destrucción del tejido social preexistente degradan progresivamente las condiciones de vida (Wacquant, 2007).

Salt constituye en la actualidad un entorno vulnerable y degradado en el que tienden a concentrarse los grupos de población de menores recursos de Girona. En este contexto, los precios de la vivienda de la zona, significativamente inferiores a los registrados por la ciudad de Girona (véase Figura 6), han provocado la segregación de población inmigrante de bajos recursos en el entorno, así como de población envejecida sin capacidad adquisitiva de traslado (Lundsteen, 2015). Dada su privilegiada posición geográfica —unido a la capital de la provincia por el suroeste— el bajo valor del parque de viviendas manifiesta la acentuada degradación que experimenta Salt en la actualidad (Figura 6).

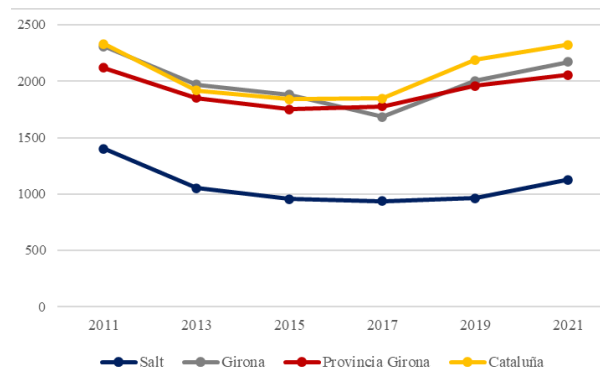


Figura 6. Precio de la Vivienda de Salt. Girona, Provincia de Girona y Cataluña (€/m²) 2011 – 2021.

Fuente: Elaboración propia a partir de los datos de idealista.com.

Por lo que refiere a las características de las viviendas, los datos del Censo de 2011 recalcan que la inmensa mayoría disponían de los servicios básicos —calefacción, gas, agua corriente, baño o aseo—, si bien no contaban con acceso a internet —un 50,83% de las viviendas no tenían acceso a ese servicio en 2011—. Por otro lado, la superficie media de las viviendas de Salt se situaba entonces en 87,57m², siendo las más habituales las comprendidas entre 76 y 90m². Asimismo, el Censo señala que el régimen de compra era la propiedad (71,53%), siendo importante, no obstante, el peso de la vivienda arrendada (24,77%).

Finalmente, aunque el Censo señala que en 2011 el estado general de los edificios era bueno (96,89%), la estancia en la ciudad permitió observar que esta afirmación es muy matizable, encontrando muchos

inmuebles degradados, abandonados y ocupados¹ (Lundsteen, 2015). Al respecto, el Ayuntamiento (2008: pp. 11-12) señalaba en Pla local d' Habitatge de la vila de Salt 2009-2015 los siguientes problemas: 1) el escaso mantenimiento de muchos inmuebles, proceso que había provocado que el estado de conservación de muchos edificios fuese deficiente; 2) la sobreocupación de algunas viviendas; 3) la existencia de notable contingente de viviendas vacías; 4) una falta y dificultad de gestión de las comunidades vecinales, algo que tenía como consecuencia directa el deterioro de los espacios comunitarios y de los edificios, y 5) una fuerte carencia de zonas verdes, equipamientos colectivos y aparcamientos².

Vulnerabilidad Subjetiva. Junto a los elementos anteriores, la percepción subjetiva que los individuos desarrollan respecto al entorno que habitan constituye un buen indicador del medio urbano y social donde se ubica su residencia, y se puede considerar como referencia de la calidad del espacio urbano. Ello es importante porque la opinión de las personas sobre su entorno residencial expresa la existencia o no de cierto malestar urbano, indicador de una serie de circunstancias que inciden en el grado de vulnerabilidad social de sus residentes (Alguacil et al., 2014, p. 83).

Para Wacquant (2007), la estigmatización territorial supone la representación negativa de los contextos degradados, proceso que origina tanto el desprestigio de sus habitantes como el debilitamiento de la capacidad de acción colectiva de estos. La estigmatización impacta negativamente en la vida de los residentes de los territorios vulnerables por el trato negativo que reciben desde los servicios públicos, las instituciones o los medios de comunicación, ya que tienden a ofrecer imágenes distorsionadas que amplifican los problemas del contexto degradado.

En este sentido, el proceso de estigmatización ha consolidado la conformación de un imaginario social que representa Salt como un lugar violento, frágil e inseguro. Ello incentivó la adopción de un modelo de gestión pública punitiva que, apoyado por una buena parte de los residentes españoles (Bernat, 2014), se tradujo en la intensificación

del control policial en el municipio, así como en la instalación de cámaras de videovigilancia en áreas y calles concretas del territorio (Font, 2012). Esta dinámica culminaría simbólicamente en 2011, momento en el que tras una serie de conflictos de convivencia entre la población autóctona y la población inmigrante (Lundsteen, 2015), desde la alcaldía del ayuntamiento municipal se abogaba públicamente por fijar un cupo de inmigrantes en cada población, así como por limitar el acceso a la vivienda en propiedad a los residentes de origen extranjero (Penelo y Dusster, 2011).

Estas medidas han contribuido precisamente a consolidar el estigma de determinados entornos y grupos sociales, incidiendo negativamente en la calidad de vida de los residentes y segregando a determinadas prácticas y grupos sociales — inmigrantes económicos— a determinadas zonas del territorio —especialmente Barri Centre³—. Esta situación ha incrementado el proceso de degradación del espacio, fragmentando las redes sociales preestablecidas, debilitando las bases de la vida comunitaria y dificultando por ende el desarrollo de estrategias de acción colectiva.

La experiencia acumulada durante la permanencia en Salt ha permitido comprobar cómo el cambio sociodemográfico —caracterizado por la llegada masiva de población inmigrante y por el progresivo envejecimiento de la comunidad autóctona— ha difuminado las relaciones comunitarias preestablecidas, fragmentando el tejido social preexistente y acentuando con ello el proceso de degradación del territorio. Todo ello provoca que una parte importante de los residentes entrevistados expresaran su disconformidad con el estado actual de Salt, señalando que su participación en las actividades comunitarias de la localidad es mínima y expresando en su mayoría su deseo de trasladarse a otros lugares cuando les fuera posible.

Por último, el persistente déficit de equipamientos públicos que experimenta Salt desde hace décadas —fundamentalmente en lo que se refiere a servicios sanitarios, equipamientos colectivos, espacios verdes, aparcamientos, etc. (Ayuntamiento de Salt, 2008)— contrasta con la decidida apuesta por la promoción de grandes equipamientos vinculados a la cultura y el conocimiento, como una sede de la

1 Según las estimaciones del Ayuntamiento de Salt, el número de viviendas ocupadas en el municipio oscilaba entre las 450 y 460 viviendas a finales de 2018 (Oller, 2018).

2 En el momento de redactar este artículo, el Ayuntamiento había aprobado la elaboración de un nuevo Plan que todavía no ha sido publicado.

3 Según los datos del ayuntamiento municipal, el 51,9% de la población del barrio era de origen inmigrante, el valor más alto de la ciudad.

UOC (Universidad Oberta de Catalunya), el Centro Asociado comarcal de la UNED (Universidad Nacional de Educación a Distancia) o la Escola Universitaria ERAM —escuela adscrita a la Universidad de Girona y que imparte tres grados oficiales vinculados a la comunicación audiovisual, la interpretación y las artes escénicas—. Esta estrategia, ejecutada con el fin de atraer la llegada de nuevos vecinos y visitantes al territorio, pone de relieve que los intereses de una parte significativa de los vecinos —fundamentalmente de aquellos vecinos extranjeros que carecen de derechos políticos— son a menudo ignorados, generando una situación que dificulta enormemente la cohesión social del municipio.

CONCLUSIONES

Las condiciones de vulnerabilidad de la población que vive en barrios degradados constituyen una potencial amenaza para la cohesión social en estas zonas urbanas. No obstante, este argumento también es reversible, en la medida en que la debilidad de las redes comunitarias dificulta superar las condiciones de vulnerabilidad. En consecuencia, este artículo propone que identificar los riesgos de los territorios vulnerables requiere una lectura compleja capaz de abarcar los distintos fenómenos que caracterizan la realidad comunitaria.

El incremento de la desigualdad socioespacial es el vector de cambio más notable en las sociedades urbanas en globalización (Sorando y Leal, 2019). Enmarcado en esta dinámica, la gentrificación del centro histórico de la ciudad de Girona tuvo como consecuencia principal el desplazamiento de las clases vulnerables a espacios periféricos como Salt. En paralelo, el fuerte incremento de la población inmigrante y la huida de parte de la población autóctona a otras zonas adyacentes incentivaron la transformación del territorio, que comenzó a experimentar entonces un fuerte proceso de degradación y deterioro que permanece en la actualidad. El deterioro de las redes comunitarias existentes y la paulatina estigmatización del lugar incentivaron el deterioro debilitaron la cohesión social del municipio, fortaleciendo el estigma de la zona y alentando la paulatina división interna de la población residente.

En la actualidad, Salt aparece como un entorno multicultural que dista bastante de constituir una sociedad intercultural. Así, las relaciones comunitarias se establecen mayoritariamente entre grupos de pares y las relaciones interétnicas entre adultos son frágiles y limitadas. Destaca en este aspecto la relación distante que establece la población española con los demás grupos, desapareciendo de los espacios públicos frecuentados por inmigrantes y concentrándose en las proximidades de Barri Vell, en donde son mayoría. La consolidación de este espacio —como el barrio donde se agrupa la gente de Salt “de toda la vida”— remarca la presencia de distintas fronteras físicas y simbólicas que segregan a los grupos de población vulnerable por razones de etnia y clase.

El resto de las comunidades étnicas no escapa de esta dinámica de aislamiento y cierre social, tendiendo a desarrollar su actividad social en función de elementos étnicos, religiosos y/o de género. En esta línea, la desaparición de las mujeres inmigrantes adultas del espacio público —especialmente notoria entre las mujeres de origen musulmán— refleja la existencia de una profunda segregación de género en Salt. Esta cuestión, relacionada con el carácter patriarcal de los países de origen, se evidencia desde edades tempranas —se observa que los niños siempre ocupan una cantidad de espacio mucho mayor que las niñas— pero se agudiza especialmente en edades adultas, siendo muy poco habitual encontrar mujeres adultas solas en el espacio público sino es por una razón derivada de la esfera privada —cuidado de los hijos o ir a hacer la compra—.

En conclusión, el caso de Salt ejemplifica algunos de los efectos sociales producidos por el continuo incremento de la desigualdad y la vulnerabilidad urbana en España. Ello enfatiza la necesidad de promover desde las políticas públicas la evolución de nuestras ciudades hacia mayores niveles de integración socioespacial, especialmente en favor de los grupos vulnerables, tradicionalmente los más segregados e invisibilizados.

REFERENCIAS

- Alberch, R. y Portella, J. (1983): Aspectes demogràfics i de l'activitat econòmica a Salt, 1900-1970. *Revista de Girona*, 85, pp. 389-394. Recuperado de <https://raco.cat/index.php/RevistaGirona/article/view/81979>
- Alguacil, J. (2006): Barrios desfavorecidos: un diagnóstico de la situación española". En V Informe FUHEM de políticas sociales: La exclusión social y Estado de Bienestar en España. (pp. 155-168). Madrid, España: FUHEM-Icaria.
- Alguacil, J.; Camacho, J. y Hernández, A. (2014): La vulnerabilidad urbana en España. Identificación y evolución de los barrios vulnerables. *Empiria: Revista de metodología de ciencias sociales*, 27, pp. 73-94. Recuperado de <https://doi.org/10.5944/empiria.27.2014.10863>
- Ayuntamiento de Salt (2008): *Pla local d' habitatge de la vila de Salt 2009-2015*. Salt, España: Ayuntamiento de Salt.
- Barbancho, A. G.: *Las migraciones interiores españolas en 1961-70*. Madrid, España: Instituto de Estudios Económicos.
- Bauman, Z. (2003): *Liquid love*. Cambridge, UK: Polity Press.
- Beck, U. (1999): *World risk society*. Cambridge, UK: Polity Press.
- Bernat, I. (2014): Desahuciendo inmigrantes: una etnografía en una comunidad dañada. *Crítica Penal y poder*, 7. Recuperado de <https://revistes.ub.edu/index.php/CriticaPenalPoder/article/view/10460/13449>
- Castel, R. (1991). La dinámica de los procesos de marginalización: de la vulnerabilidad a la exclusión. En M.J. Acevedo y J. C. Volnovich (eds.), *El Espacio Institucional* (pp.37-54). Buenos Aires, Argentina: Lugar Editorial.
- Castells, M. (1995): *La ciudad informacional. Tecnologías de la información, estructuración económica y el proceso urbano-regional*. Madrid, España: Alianza Editorial.
- Del Pino, E. y Rubio, M.J. (2013): *Los Estados de Bienestar en la encrucijada: Políticas sociales en perspectiva comparada*. Madrid, España: Anaya.
- Font, J. (2012): Salt city: el barri com a refugi i amenaça. Apropiacions de l'espai públic i resistències dels joves de Salt davant l'exclusió i l'estigma. *Pedagogia i Treball Social*, 2(2), pp. 3-24. Recuperado de http://dx.doi.org/10.33115/udg_bib/pts.v2i2.1531
- González, J.J. y Garrido, L. (2008). Mercado de trabajo, ocupación y clases sociales. En: M. Requena y J.J. González (coords.), *Tres décadas de cambio social en España*. (pp. 59-88). Madrid, España: Alianza Editorial.
- Guardia, I. y Surdé, D. (2014): *Relatos Visuales. Fragmentos de realidad: la mirada fotográfica y la transformación urbana en el siglo XXI*. Recuperado de http://contested-cities.net/wp-content/uploads/sites/8/2014/03/WPCC-14013_Guardia-Surde_Relatosvisuales.pdf
- Hernández Aja, A. (1997): Análisis urbanístico de barrios desfavorecidos: catálogo de áreas vulnerables españolas. *Cuadernos de Investigación Urbanística*, 19. I.S.B.N.: 84-95365-07-3

- Hernández Aja, A.; Rodríguez, R.; Rodríguez, I.; Gómez, J.M.; González, I.; Córdoba, R.; Alguacil, J; Camacho, J.; Carmona, F.; Jaramillo, S (2018): *Barrios vulnerables de las grandes ciudades españolas. 1991 / 2001 / 2011*. Madrid, España: Instituto Juan de Herrera.
- Idescat (2021): Índex socioeconòmic territorial 2015-2018. Recuperado de <https://biblio.idescat.cat/publicacions/Record/22200?lng=es>
- Lundsteen, M. (2015): *Conflicts and Convivencia: una etnografía de los efectos sociales de la crisis en una pequeña ciudad catalana*. Tesis Doctoral. Universitat de Barcelona.
- Méndez, R. (2013): Crisis económica, vulnerabilidad urbana y desempleo en España. *Ciudad y Territorio - Estudios Territoriales*, 178, pp. 649- 667. Recuperado de <https://recyt.fecyt.es/index.php/CyTET/article/view/76243>
- Oller, A. (2018): *Preocupación en Salt por el fuerte repunte de las ocupaciones de pisos*, en La Vanguardia. Recuperado de <https://www.lavanguardia.com/local/girona/20181106/452658035408/ocupaciones-pisos-salt.html>
- Penelo, L. y Dusster, D. (2011): Un alcalde de CiU propone cupos para inmigrantes, en Público. Recuperado de <https://www.publico.es/espana/alcalde-ciu-propone-cupos-inmigrantes.html>
- Quesada, J.D. y Carranco, R. (2010): *Salt, una olla a presión*, en *El País*. Recuperado de https://elpais.com/diario/2010/03/07/domingo/1267937553_850215.html
- Rifkin, J. (1995): *The end of work: the decline of the global labor force and the dawn of the post-market era*. New York, United States: Putnam Publishing Group.
- Síndic de Greuges de Catalunya (2008): *La segregación escolar en Cataluña*. Recuperado de http://www.sindic.cat/site/unitFiles/2266/segregacio_escolar_web.pdf
- Síndic de Greuges de Catalunya (2016): *La segregación escolar en Cataluña*. Condiciones de escolarización. Recuperado de http://www.sindic.cat/site/unitFiles/4227/Informe%20segregacio%20escolar_II_condicions_escolaritzacio_cast_ok.pdf
- Sorando, D. y Leal, J. (2019): Distantes y desiguales: el declive de la mezcla social en Barcelona y Madrid. *REIS: Revista española de investigaciones sociológicas*, 167, pp. 125-148. DOI:10.5477/cis/reis.167.125.
- Tezanos, J.F. (2003): «Exclusión social, democracia y ciudadanía económica. La libertad de los iguales» *Sistema: revista de ciencias sociales*, 173, pp. 3-14.
- Villalón, J.J. (2019): *Lugares vulnerables, violencias y delincuencia*. Madrid, España: UNED.
- Wacquant, Loïc (2007): *Los condenados de la ciudad: Gueto, periferias y Estado*. Madrid, España: Siglo Veintiuno.